

TE-8202A-W / TE-8202F-W series Fiber Optic Fusion Splicing Machine

Operation Manual

Main Features:

- 5 inches high resolution colorful LCD display, image can be turned according to position
- Average splice time: 10 second
- Average tube-heat time: 30 second
- Lithium battery: Rechargeable and up to 180 times of continuous splice and heat after fully charged
- Separately X or Y axis views with 500 times magnification and Cutting-edge technology for image processing
- New core alignment technology, the core alignment is more accurate
- New developed technology providing strong wind and dust resistance
- Working mode: Auto & Manual & Full-Auto
- Micro USB Port
- Storing 10,000 groups of latest splice results.
- Storing 100 groups of splice images
- Multipurpose optical fiber fixture (3-in-1 fixture and SC/LC/FC connector fixture, patented technology)

Specifications:

Model no.	TE-8202A-W	TE-8202F-W
Applicable fiber	SM, MM, NZDS, EDF	
Average splice loss	0.02dB(SM), 0.01dB(MM), 0.04dB(NZDS), 0.04dB(ED)	
Splice time	10s (SM)	
Suitable for cutting optical fiber length	10~16mm	
Suitable for optical fiber core	Cladding diameter:80-150µm, Coating diameter:100-1000µm	
Return lose	≥ 60dB	
Fiber image magnification	500 times for single X or Y view; 250 times for X and Y view	
Tension test	2.0N(200gf)(standard)	
Splice program	50 groups	
Electrode life	6000 times	
Protection sleeve length	20mm~60mm	
Storage of splice result	10000 groups of splice results	
Storage of splice image	100 groups of splice images	
Monitor	5 "high resolution colorful LCD	
Communication port	Micro USB	
Working lighting	1 LED light	
Power indication	4 LED indication	
Operation condition	Temperature: -10~+50℃	
	Humidity: 0~95%RH	
	Altitude: 0~5000m	
Standard plug	A type	F type
Power supply	Lithium battery: 10.95V/6Ah	
	Adapter: INPUT AC 100~240 50/60Hz; OUTPUT: DC15V/5A	
Dimension(W x D x H)	155 x 145x 145mm	
Weight	1.98Kgs (include battery)	
	1.6Kgs(not include battery)	

Package:

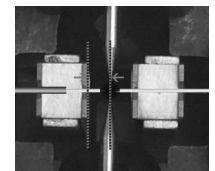
1. Machine x 1pc
2. AC Adaptor x1pc
3. Optical fiber splicing fixture (3-in-1)x1set
4. Battery x1pc
5. Spare electrodes x 1set
6. Protection sleeve(60mm) x 25pcs
7. Cooling tray x 1pc
8. Operation manual x 1pc
9. Carrying belt x 1pc
10. Carrying case with carrying strap x 1pc
11. Disk (with communication program, driver and Instructions)



Quick Reference Guide

The guide is for the basic operation. For the detailed information, please refer to <http://www.prokits.com.tw>.

1. Power Supply: Two ways of supplying power to the fusion splicer: a. internal battery ; b. AC power supply. Please turn off fusion splicer before operation.
 - 1.1. Insert battery: Insert the battery into the battery groove. Make sure it is properly fixed.
 - 1.2. Remove battery: Push the battery out
 - 1-3. Using AC Adaptor : Put the plug into socket as matching the anchor point.
2. Turning on Splicer Power
Press power button to switch ON/OFF device.
3. Setting Fiber in Splicer
 - 3.1. Open the windproof cover ;
 - 3.2. Open the left and right sheath clamps;
 - 3.3. Put the stripped fiber on the V-groove and make sure the fiber end between groove edge and electrode (as pic).
 - 3.4. Holding the fiber and close the sheath clamps carefully. If the fiber is not properly set, please adjust it;
 - 3.5. Repeat the steps 3.3 and 3.4 for second fiber;
 - 3.6. Close the windproof cover.
4. Splicing Operation
 - 4.1. Mode: Manual /Auto / Full-auto you can choose the operation model in operation menu.
Manual: Fusion splicing operate step by step controlled by the operator via the keypad.
Auto: Press the , it will automatically core to core alignment and fusion splicing.
Full-auto: Automatically operation after closed the windproof cover
 - 4.2. Fiber type: SM/MM/NZDS/ED
5. Pause function :
 - 5.1. Turn on the pause function: under auto and Full-auto mode, after core to core aligning the fiber, splicing machine will stop, then press button, the splicer began to fuse.
Turn off: no effect any splicing mode operation.
6. Take out the fiber and heat the fiber
 - 1) Open the heater cover;
 - 2) Open the windproof cover ;
 - 3) Open the right and left sheath clamps;
 - 4) Take out the fiber and move the fiber protection sleeve to the splice point. Make sure the splice point in the center of the fiber protection sleeve tube
 - 5) Put the fiber protection sleeve on the heater, close the heater cover;
 - 6) Press , and red indicator light will light up;
 - 7) When the indicator light off , it means that the heating is finished;
 - 8) Open the heater cover, check if there are air bubbles in protection sleeve;
 - 9) Put the fiber on the cooling tray, until it cooling down



Please scan QR code or visit <https://www.prokits.com.tw> for detail manual download



TE-8202A-W



TE-8202F-W

PROKIT'S INDUSTRIES CO., LTD
<https://www.prokits.com.tw>
 Email: pk@mail.prokits.com.tw



TE-8201G-W 光纤熔接机

主要特点:

- 高分辨 5 英寸 LCD 彩色显示, 图像可根据位置需要翻转。
- 典型熔接时间 10 秒。
- 热缩加热时间可设定, 典型加热时间 30 秒
- 可插拔、可在线充电锂电池, 携带更换方便, 一次充满电后可熔接/加热 180 次
- 500 倍独立 X/Y 轴显示放大, 光纤端面角度显示
- 全新的图像处理技术
- 全新纤芯对准技术, 对芯更准更精确
- 全新的助力型防风盖设计, 定位更准, 防尘、防风能力更强
- 工作方式: 自动、手动、全自动
- Micro USB 接口
- 资料存储 10000 组最新接续结果
- 熔接图像 100 组存储
- 多功能三合一光纤熔接夹具

标准配置:

1. 主机 x 1 台
2. 三合一光纤熔接夹具 x 1 付
3. 备用电极 x 1 付
4. 热缩套管(60mm) x 25 根
5. 电池 x 1 块
6. 交流适配器 x 1 只
7. 冷却托盘 x 1 个
8. 说明书 x 1 份
9. 提带 x 1 条
10. ABS 携带箱及背带 x 1 个
11. 光盘 (附通讯程序, 驱动及使用说明)

技术参数:

型号	TE-8201G-W
操作界面	简体中文
适用光纤	SM (单模), MM (多模), NZDS(非零色散), ED(掺饵)
平均损耗	0.02dB(SM), 0.01dB(MM), 0.04dB(NZDS), 0.04dB(EDF)
熔接时间	10 秒 (SM 光纤)
适合切割光纤长度	10 ~ 16mm
适合光纤纤芯	包层直径: 80-150μm, 涂层直径: 100-1000μm
回波损耗	≥60dB
放大倍数	500 倍独立显示(X 轴或 Y 轴), 250 倍双显(X 轴和 Y 轴)
张力测试	200gf (标准)
焊接程序	50 组可定义程序
电极寿命	6000 次
热缩套管	20mm~60mm
资料存储	10000 组
图像存储	100 组
显示器	5" 高分辨率 LCD 彩色显示器
通讯接口	Micro USB
施工照明	1 LED 照明
电量指示	4 段 LED 电量指示
工作环境	温度: -10~+50°C, 湿度: 0~95%RH(不结露), 海拔: 0~5000m
插头	G 插头
工作电源	锂电池: 10.95V/6Ah 交流适配器: 输入 100~240v 50/60Hz; 输出 15V/5A
重量	1.98kgs (含电池); 1.6kgs(不含电池)
尺寸(长 x 宽 x 高)	155 x 145 x 145mm



快速操作指南

1、电源连接

熔接机提供两种供电方式: 1. 电池; 2. 交流适配器, 拔插操作时请确保熔接机处于关机状态。

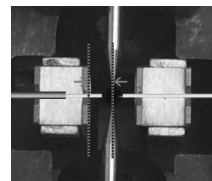
- 1-1 插入电池: 将电池插入到电池插槽内直到它正确到位。
- 1-2 取出电池: 一手扶持住熔接机, 按侧面电池推板, 将电池推出电池仓。
- 1-3 连接适配器: 将电源适配插头对准主机后端电源孔插入。
- 1-4 断开适配器: 关机后, 将电源适配器插头拔出便可。

2、开机

安装好电池, 确认电池电力充沛, 或接上外部电源后, 按动面板开机按键 , 开启机器。

3、放置光纤

- 3-1 打开防风罩和光纤夹盖盖;
- 3-2 把准备好的光纤放置在 V 型槽内, 并使光纤末端处于 V 型槽边缘和电极尖端之间;
- 3-3 用手指轻压固定光纤, 合上光纤夹盖盖, 确认光纤放置在 V 型槽的底部。如果光纤放置不正确, 请重新放置光纤;
- 3-4 按照上面的步骤放置另一根光纤后, 关闭防风罩。



4、熔接工作

- 4-1 可选工作模式: 手动、自动及全自动
手动: 依据屏幕菜单提示操作, 手动完成对芯及熔接作业。
自动: 关闭上防风罩, 按下放电键 开始对芯及熔接。
全自动: 关闭上防风罩即开始对芯并进行熔接。
- 4-2 可选择光纤类型: 单模 (SM) / 多模 (MM) / 非零色散位移 (NZDS) / 掺饵 (ED)
- 4-3 暂停功能:
开启: 在自动及全自动模式下, 对芯完成后会先暂停, 须手动按放电键 才进行熔接。
关闭: 在自动及全自动模式下, 对芯完成后直接熔接。

5、光纤套管及加热收缩

- 5-1 打开套管加热器上的盖子;
- 5-2 打开防风罩及左右两侧光纤夹盖盖;
- 5-3 将光纤取出并将热缩管移至熔接点处, 注意熔接点须位于套管中央
- 5-5 将热缩套管放置于套管加热器中央, 并盖上加热盖;
- 5-6 按加热键 进行加热, 加热指示灯会同时亮起;
- 5-7 当加热指示灯熄灭后加热完成;
- 5-8 打开加热盖, 取出光纤检查热缩管内是否有气泡;
- 5-9 完成检查后将光纤放置于散热盘中待其冷却。

此说明书为基本操作的简单说明, 请扫描二维码或宝工网站下载:

www.prokits.com.tw



TE-8201G-W



TE-8202A-W



TE-8202F-W

宝工实业股份有限公司

PROKIT'S INDUSTRIES CO., LTD

<https://www.prokits.com.tw>

Email: pk@mail.prokits.com.tw

©2023 Prokit's Industries Co., LTD. All rights reserved 2023001(C)

销售公司: 上海宝工工具有限公司

地址: 上海市浦东新区康桥东路1365弄25号

电话: 021-68183050 传真: 021-68183061

400服务热线: 400-1699-629

E-mail: sh_sales@mail.prokits.com.tw

制造商: 宝工实业股份有限公司

地址: 台湾新北市新店区民权路130巷7号5楼

电话: 886-2-22183233

E-mail: PK@mail.prokits.com.tw

生产商: 上海宝工工具有限公司

地址: 上海市浦东新区康桥东路1365弄25号

原产地: 中国 上海

TE-8203A-W 光纖熔接機

主要特點：

- 高分辨 5 英寸 LCD 彩色顯示，圖像可根據位置需要翻轉。
- 典型熔接時間 10 秒。
- 熱縮加熱時間可設定，典型加熱時間 30 秒
- 可插拔、可線上充電鋰電池，攜帶更換方便，一次充滿電後可熔接/加熱 180 次
- 500 倍獨立 X/Y 軸顯示放大，光纖端面角度顯示
- 全新的圖像處理技術
- 全新纖芯對準技術，對芯更准更精確
- 全新的助力型防風蓋設計，定位更准，防塵、防風能力更強
- 工作方式：自動、手動、全自動
- Micro USB 介面
- 資料存儲 10000 組最新接續結果
- 熔接圖像存儲 100 組結果
- 多功能三合一光纖熔接夾具

標準配置：

1. 主機 x 1 台
2. 三合一光纖熔接夾具 x 1 付
3. 備用電極 x 1 付
4. 熱縮套管(60mm) x 25 根
5. 電池 x 1 個
6. 交流適配器 x 1 只
7. 冷卻託盤 x 1 個
8. 說明書 x 1 份
9. 提帶 x 1 條
10. ABS 攜帶箱及背帶 x 1 個
11. 光碟 (附通訊程式、驅動及使用說明)

技術參數：

型號	TE-8203A-W
操作介面	繁體中文
適用光纖	SM (單模), MM (多模), NZDS(非零色散), ED (摻餌)
平均損耗	0.02dB(SM), 0.01dB(MM), 0.04dB(NZDS), 0.04dB(EDF)
熔接時間	10 秒 (SM 光纖)
適合切割光纖長度	10~16mm
適合光纖線芯	包層直徑:80-150μm, 塗層直徑:100-1000μm
回波損耗	≥60dB
放大倍數	500 倍獨立顯示(X 軸或 Y 軸), 250 倍雙顯(X 軸和 Y 軸)
張力測試	200gf (標準)
焊接程式	50 組可定義程式
電極壽命	6000 次
熱縮套管	20mm~60mm
資料存儲	10000 組
圖像儲存	100 組
顯示器	5" 高解析度 LCD 彩色顯示器
通訊介面	Micro USB
施工照明	1 LED 照明
電量指示	4 段 LED 電量指示
工作環境	溫度: -10~+50°C, 濕度: 0~95%RH(不結露), 海拔: 0~5000m
插頭	A 插頭
工作電源	鋰電池: 10.95V/6Ah 交流適配器: 輸入 100~240v 50/60Hz; 輸出 15V/5A
重量	1.98kgs (含電池); 1.6kgs(不含電池)
尺寸(長 x 寬 x 高)	155 x 145 x 145 mm



快速操作指南

1、電源連接

熔接機提供兩種供電方式：1. 電池；2. 交流適配器。拔插操作時請確保熔接機處於關機狀態。

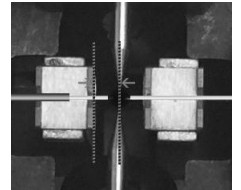
- 1-1 插入電池: 將電池插入到電池插槽內直到它正確到位。
- 1-2 取出電池: 一手扶持住熔接機，按側面電池推板，將電池推出電池倉。
- 1-3 連接適配器: 將電源適配插頭對準主機後端電源孔插入。
- 1-4 斷開適配器: 關機後，將電源適配器插頭拔出便可。

2、開機

安裝好電池，確認電池電力充沛，或接上外部電源後，按動面板開機按鍵 ，開啟機器。

3、放置光纖

- 3-1 打開防風罩和光纖夾蓋具；
- 3-2 把準備好的光纖放置在 V 型槽內，並使光纖末端處於 V 型槽邊緣和電極尖端之間；
- 3-3 用手指輕壓固定光纖，合上光纖夾具蓋，確認光纖放置在 V 型槽的底部。如果光纖放置不正確，請重新放置光纖；
- 3-4 按照上面的步驟放置另一根光纖後，關閉防風罩。



4、熔接工作

- 4-1 可選工作模式：手動、自動及全自動
手動: 依據螢幕功能表提示操作，手動完成對芯及熔接作業。
自動: 關閉上防風罩，按下放電鍵 開始對纖及熔接。
全自動: 關閉上防風罩即開始對纖並進行熔接。
- 4-2 可選擇光纖類型：單模 (SM) / 多模 (MM) / 非零色散位移 (NZDS) / 摻餌 (ED)
- 4-3 暫停功能：
開啟: 在自動及全自動模式下，對芯完成後會先暫停，須手動按放電鍵 才進行熔接。
關閉: 在自動及全自動模式下，對芯完成後直接熔接。

5、光纖套管及加熱收縮

- 5-1 打開套管加熱器上的蓋子；
- 5-2 打開防風罩及左右兩側光纖夾蓋具；
- 5-3 將光纖取出並將熱縮管移至熔接點處，注意熔接點須位於套管中央
- 5-5 將熱縮套管放置于套管加熱器中央，並蓋上加熱蓋；
- 5-6 按加熱鍵 進行加熱，加熱指示燈會同時亮起；
- 5-7 當加熱指示燈熄滅後加熱完成；
- 5-8 打開加熱蓋，取出光纖檢查熱縮管內是否有氣泡；
- 5-9 完成檢查後將光纖放置於散熱盤中待其冷卻。

此說明書為基本操作的簡單說明，請掃描二維碼或寶工網站下載: www.prokits.com.tw

寶工實業股份有限公司

PROKIT'S INDUSTRIES CO., LTD

<https://www.prokits.com.tw>

Email: pk@mail.prokits.com.tw

©2023 Prokit's Industries Co., LTD. All rights reserved
2023001(C)



TE-8203A-W



TE-8202A-W



TE-8202F-W