

迷你触摸屏光时域反射仪
MT-7620

操作手册



简体中文

警告

进行任何本手册未明确允许的改变或改装将使您丧失操作本设备的权利。要减少火灾或电击的危险，切勿将此设备暴露在雨中或潮湿的环境中。为防止触电，请不要打开外壳，必须由有资格的人员进行维修。请在测试前确保光纤内光信号强度小于本设备限定范围，否则设备将可能损坏且不属于保修范围。

注意

由于本机的激光束对眼睛有害，不要试图拆卸外壳，或直视激光输出口。



使用事项

使用电池

本设备使用专用锂离子电池供电，请选择电源适配器进行充电操作。避免结露

应尽可能避免温度的突然变化。将设备从冷的地方搬到热的地方后，或房间内突然升温后，不要立即使用，因为设备内可能结露。使用设备时如果温度突然变化，立即停止使用，待至少一小时后才可接通电源。

存放

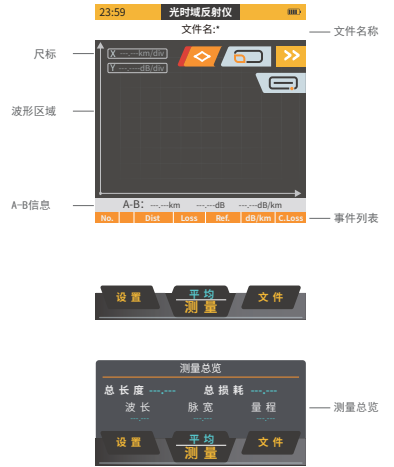
设备长期存放而不使用时，应保持锂电池电量在30%至50%区间。建议每隔一个月进行一次充电。

※本手册说明内容仅供参考，一切以实物为准。



光时域反射仪测量界面图示。

点击右上角的“+”图标，展示隐藏图标，点击“<”图标，出现复位光标与显示/隐藏光标的选项；点击“>”放大波形界面；点击“<”图标，事件列表区域显示测量总览。

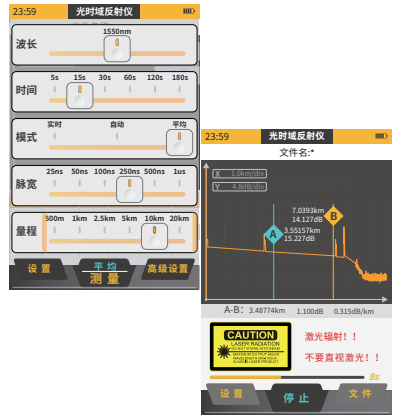


在光时域反射仪界面点击“设置”进入参数设置界面。

在光时域反射仪界面或测量设置界面点击“<”即可依照当前测量条件开始测量。

测量过程中点击“<”中断测量。

实时测量时若开启了实时分析功能，则会在停止前进行一次平均测量。



测量结束或打开一个存储的波形后，测量总览和事件列表中显示当前波形的数据与事件。波形区域右上角的功能扩展图标可控制波形区域，具体如下：

点击“<”出现复位光标与显示/隐藏光标的选项
点击“>”放大波形界面 点击“<”缩小波形界面
双击波形区域，波形复位

波形区域，可以通过双指进行放大操作



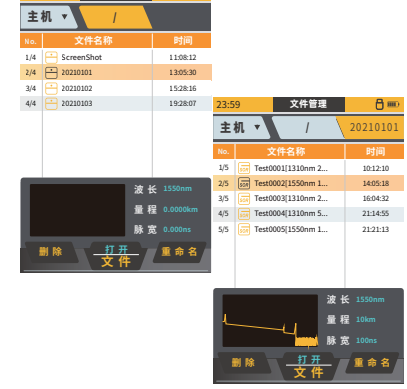
在光时域反射仪界面点击“文件”进入文件管理界面。

当开启自动保存功能，则文件测试结束自动生成文件名并保存。

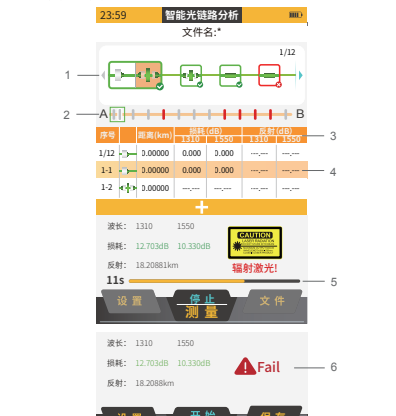
当选中文件或文件夹时，可对选中文件进行重命名、打开或删除操作。

当选中文件时，底部窗口显示选中文件的波形缩略图（只支持sor文件）。

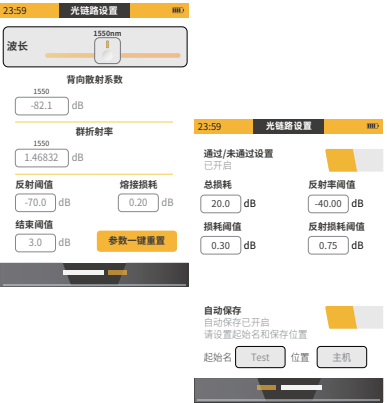
点击文件目录可返回前一路径。



- 1 — 事件及各事件间距
- 2 — 各事件所处位置
- 3 — 事件列表
- 4 — 选中事件的详细信息
- 5 — 测量状态
- 6 — 通过/不通过



在光链路智能分析界面点击“**设置**”进入光链路设置界面。
向左滑动屏幕可进入更多设置界面。



在光链路智能分析界面，事件列表界面或测量设置界面点击“**开始测量**”即可依照当前测量条件开启测量。点击“**保存**”进行保存。

当前无测量时，点击“**文件**”键进入文件管理界面。光链路智能分析与光时域反射仪文件管理界面共用。

当选中文件时，可对选中文件进行重命名、打开或删除操作。（此时只显示tor文件）



将需要测试的光纤接入图示接口，根据界面图示进行操作。
点击“**设置**”进入光功率率设置界面：

- 波长识别：选择开启/关闭功率率波长识别功能；
- 频率识别：选择开启/关闭功率率频率识别功能；
- 偏移量设置：打开后下方显示波长选择栏与偏移量设置框，用户可以根据实际情况，校准各波长功率值。



点击“**光源**”可改变VFL的工作状态：打开->闪烁->关闭。
红色激光由图示位置的VFL输出输出激光。



将光纤接入图示接口，根据界面图示进行相关操作。
· 多调制信号切换：连续信号、270Hz、1kHz、2kHz、1kHz+闪烁、2kHz+闪烁。
· 仅多波长机器点击“**λ**”键能切换。



在主界面点击系统设置功能，进入常规设置界面：

- 智能节能：无操作时，将在指定时间后降低背光亮度。
- 自动关机：用于设定自动关机的时间和取消自动关机。
- 格式化：点击后出现当前连接的所有设备，选择并点击设备，根据提示确认格式化后，删除此设备内的所有文件。

向左滑动屏幕可查看语言和版本信息。



在任意界面从屏幕顶端向下滑动，出现导航栏：

- 当接入U盘并点击此图标，图标点亮，此时可读取U盘中的文件。
- 当接入电脑并点击此图标，图标点亮，此时在充电的同时可读取电脑中的文件。
- 点击此图标后，图标点亮，开关蜂鸣器。
- 点击此图标，将当前界面截图并保存于此设备的ScreenShot文件夹内。

左右滑动进度条调节背光亮度。



基本参数	3.5寸彩色触摸屏
显示器	Type-C
USB	内部存储条数(SOR)
	>500条
可扩展外部存储	U盘(临时存储)
语言	3.7V,2000mAh锂离子可充电
电源	待机>6小时,测量>4小时
电池续航	工作温度
	-0~+50℃
工作温度	存储温度
	-20~+70℃
存储温度	相对湿度
	<90%
相对湿度	配件
	充电线(Type-c口),软件光盘,挂绳,清洁棉签,说明书,收纳包
配件	尺寸及重量
	122*79*38mm 约220g
尺寸及重量	OLSL功能 (光源表)
	输出功率
	>5dBm *
OLSL功能 (光源表)	波长
	1550nm±20nm
输出功率	OTDR功能 (光时域反射仪)
波长	动态范围
OTDR功能 (光时域反射仪)	20dB
动态范围	测试范围
20dB	0.1~80km
测试范围	波长
0.1~80km	1550nm±20nm
波长	光接口
1550nm±20nm	SCUPC接口(同OLS光源表)
光接口	脉冲宽度
SCUPC接口(同OLS光源表)	5ns~20us
脉冲宽度	测量时间
5ns~20us	5~180s
测量时间	衰减盲区
5~180s	12米
衰减盲区	事件盲区
12米	3米
事件盲区	测试模式
3米	实时、平均、自动
测试模式	采样点
实时、平均、自动	up to 8000
采样点	输入光测试
up to 8000	支持<10dBm **
输入光测试	VFL功能 (红光源)
支持<10dBm **	功率
VFL功能 (红光源)	10mW
功率	波长
10mW	650nm±20nm
波长	光接口
650nm±20nm	2.5mm通用接头
光接口	OPM功能参数 (光功率计)
2.5mm通用接头	功率范围
OPM功能参数 (光功率计)	-50~+28dBm
功率范围	校准波长
-50~+28dBm	850,980,1270,1300,1310,1490,1550,1577,1625,1650nm
校准波长	波长、频率识别
850,980,1270,1300,1310,1490,1550,1577,1625,1650nm	支持
波长、频率识别	
支持	

* 加入数据会影响输出功率
** 不支持1550和1577nm波长

购买日期		盖章
公司名称		
联系电话		
电子邮箱		
联络地址		
产品型号	MT-7620	
产品序列号		

- ▶ 在正常使用情况下，自原购买日起12个月免费维修保证（不含耗材、消耗品及另配工具）。
- ▶ 产品保固卡需盖上店章、日期章，其保固效力始生效。
- ▶ 本卡请妥善保管，如需维修服务时，请出示本卡以为证明。
- ▶ 保固期满后，属调整、保养或是维修性质之服务，则酌收检修工时费用。

购买发票可作为服务依据。
若有零件需更换，则零件费另计。

产品保固说明

- 保固期限内，如有下列情况者，维修中心则得的收材料成本或修理费（由本公司维修人员判定）：
 - 对产品表面的操作，包括外壳裂缝或刮痕。
 - 因误用、疏忽、不当安装或测试，未经授权打开产品修理，修改产品或任何其它超出预期使用范围的原因事故、火灾、电力变化、其它危害，或自然灾害所造成的损害。

- 非服务保障内容：
 - 机件本体之外之消耗品：如电池，清洁棉签等消耗品。
 - 机件本体之外之配件：如光纤跳线，充电器，CD等配件。
 - 超过保证期限之检修或服务，虽未更换零件，将依公司保固维修政策酌收服务费。

制造商：
宝工实业股份有限公司
销售/生产商：
上海宝工工具有限公司
上海市浦东新区康桥东路1365弄25号
服务热线：021-68163050
网址：www.prokits.com.tw

Pro'sKit®

ISO 9001 CERTIFIED

寶工實業股份有限公司
PROKIT'S INDUSTRIES CO.,LTD
http://www.prokits.com.tw
Email:pk@mail.prokits.com.tw
© 2022 Prokit's Industries Co.,LTD.All rights reserved 2022001C